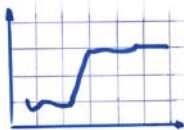




EndoTherm GmbH
Temperaturen präzise registrieren



EndoTherm®
Basal



Natural **F**amily **P**lanning

Benutzung der Griffkappe

Die Griffkappe nimmt den Temperaturchip (iButton®) auf, mit dem die Vaginal-Temperatur registriert wird.

Pflege der Griffkappe

Um beim Gebrauch der Kappe keine Keime einzuschleppen, darf die Kappe nur von einer Person verwendet werden und muss regelmässig gereinigt werden.



Achtung vor erstem Gebrauch auskochen!

Kappe nach Gebrauch mit klarem Wasser abspülen und jede Woche auskochen: In einem Topf mit kochendem Wasser 5 min. kochen lassen. Da die Kappe etwas leichter als Wasser ist, kann man die Kappe mit einem Teelöffel oder einer Gabel beschweren oder mit einem Schneebesen umrühren.

Kappe vor erstem Gebrauch unbedingt auskochen wie unter *Pflege der Griffkappe* (siehe unten) beschrieben!

Einlegen des Chips

Den Chip mit der geprägten Seite nach unten in die engere Öffnung der Kappe einlegen. Kappe mit ihrem gegenüberliegenden Ende verschliessen. (Siehe blauen Pfeil in nebenstehender Abbildung.)



Herausnehmen des Chips

Die Sonde an beiden Griffenden anfassen und die Kappen auseinanderziehen. (Siehe blaue Pfeile in nebenstehender Abbildung.) Den Chip entnehmen.

Nebenwirkungen

Kappe darf nur immer von derselben Person verwendet werden (Keimverschleppung!).

Bei entsprechendem Scheiden-Milieu kann eine Geruchsbildung auftreten. Wenn eine Reinigung mit Gebissreiniger-Tabs oder ähnlichem keinen Erfolg bringt: Kappe regelmässig wechseln.

Wenn die Kappe mit Blut in Berührung kommt, kann sie sich verfärben. Nicht in starken Magnetfeldern (z.B. MSR-Tomographie) oder starken elektromagnetischen Feldern (z.B. Mikrowelle) verwenden.

EndoTherm® Basal –

Fruchtbarkeitskalender (Programmbedienung)

Um Ihren Fruchtbarkeitskalender führen zu können, müssen Sie das Programm (Windows) von der EndoTherm-WebSite herunterladen: <http://basalupdate.endotherm.ch> (Benutzer von Win8.x starten hier: <http://endotherm.ch/win8>). Nach der Installation finden Sie unter **Start - Programme – EndoTherm** eine Bedienungsanleitung (**Basal Erste Schritte**) und den Kalender selbst (**Basal Kalender**).

Support

Falls der iButton nicht mehr erkannt wird: USB-Stick herausziehen und wieder hineinstecken.

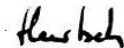
Wenn etwas nicht so funktioniert, wie Sie es erwarten, finden Sie im Kalender unter **Hilfe – Häufig gestellte Fragen (FAQ)** weitere Hinweise. Sollte das nicht wirklich weiterhelfen, lösen Sie bitte eine unter **Support – Support (via Email)** eine Supportanfrage aus. Dort werden die Logfiles und eine Kopie der aktuellen iButton®-Daten an den Support von EndoTherm GmbH übermittelt. (Sie können die Logfiles vorher einsehen, um zu wissen, welche Daten übermittelt werden. Wenn Sie keine Übertragung der aktuellen iButton®-Daten wünschen, wählen Sie die zugehörige Option ab.)

Konformitätserklärung

Wir erklären, dass für das Medizinprodukt EndoTherm® Basal ein vollständiges Qualitätssicherungssystem nach Anhang IL3 der Richtlinie Nr. 93/42 EWG, unter Einbezug der RL 2007/47/EG, unterhalten und angewendet wird. Dies wurde von der Benannten Stelle SWISS TS Technical Services AG, CE 1253 am 7.8.08 bestätigt und wird regelmässig überwacht. (EU-Zertifikatsnummer 08-201-709)

Datum: 24.1.2014

Unterschrift:



EndoTherm GmbH

Postfach 876

Kirschweg 9

CH-4144 Arlesheim

Tel: +41-61 706 72 51

FAX: +41-61 706 72 00

Email: kontakt@endotherm.ch

Web: <http://www.endotherm.ch>

Geschäftsführer:

Handelsregistereintrag:

Dr. Andreas Heertsch

CH-280.4.011.221-6

Basellandschaftliche
Kantonalbank Arlesheim

Kt.Nr.: 16 2.274.066.78

BIC: BLKBCH22

IBAN: CH32 0076 9016 2274 0667 8

Postbank Leipzig

BLZ 860 100 90 Kt.Nr: 382231909

BIC: PBNKDEFF

IBAN: DE038 6010 0900 3822 310 99

Auszug aus den allgemeinen Geschäftsbedingungen

Jeder Gewährleistungs- oder Garantieanspruch gegenüber dem Lizenzgeber ist ausgeschlossen.

Die EndoTherm GmbH haftet unter keinen Umständen für direkte oder indirekte Schäden, Datenverlust, entgangenen Gewinn, Folge- oder Nebenschäden, die sich aus der Benutzung der Software ergeben können.

Die EndoTherm GmbH haftet insbesondere nicht für ungewollte Schwangerschaften.

Version 10, 2.5.14

Ausdrucken mit Seite 1-2 Doppelseitig, lange Seite

Änderungsverlauf

Version	Datum	Änderung
1	06.08.2010	Startversion
2	30.08.2010	Vor erstem Gebrauch <i>auskochen</i> . Als Halter zusätzlich <i>Gabel</i>
3	23.05.2011	Nebenwirkungen hinzugefügt
4	04.07.2011	Konformitätserklärung hinzugefügt, Erste Schritte hinzugefügt
5	14.11.2012	Messintervall hinzugefügt
6	27.11.2012	contol => control; optional eingefügt
7	21.06.2013	Auf Endotherm Basal umgestellt. AGB eingefügt, Erste Schritte gelöscht
8	24.01.2014	Win8-Benutzung eingefügt
9	12.02.2014	TÜV-Signet entfernt
10	05.02.2014	Umformatiert, AGB entfernt

Freigegeben: